



「ぶらら」へようこそ！

株式会社 NTT ぶらら

スペシャルアクセスポイント Window 7 用 設定マニュアル

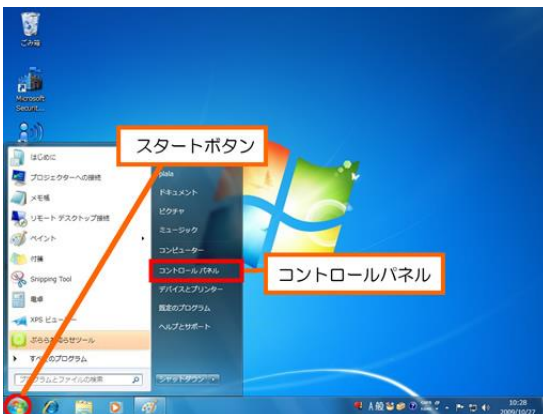
平素より「ぶらら」をご利用いただきまして、誠にありがとうございます。本書にてインターネットの設定方法を、ご説明させていただきます。なお本書での説明は Windows 7 の「ネットワークとインターネット」にてスペシャル AP (全国共通 009192-93)をご利用いただくための一般的な設定手順例になります。

ご不明な点につきましては巻末の「ぶららサポート」をご参照の上、お問い合わせをお願い致します。

- ※本マニュアルは、[ぶららライト]、[インターネットセット]、[ぶららコミ 0、3、5、10、20、30]、[スペシャルセット]契約の方向けです。
- ※NTT フレッツ ISDN をご契約の場合、本書の設定は行わず、フレッツ ISDN 用のマニュアルをご確認いただくか、本マニュアル 14 ページ記載のぶららサポートへお問い合わせをお願いいたします。
- ※スペシャル・アクセスポイントまでの通信料金につきましては、各セットごとに異なりますので、巻末の「アクセスポイント利用可否表」をご参照ください。
- ※ダイヤルアップルータご使用時の設定方法につきましては、ご利用のダイヤルアップルータの取り扱い説明書をご参照ください

※こちらの設定方法は、従量接続用です。つなぎ放題の接続ではありませんので、利用時間に応じた料金が発生します。

接続設定



① Windows 画面左下の 「スタートボタン」をクリックし、表示されたメニュー右列にある「コントロールパネル」をクリックします。

② 「ネットワークとインターネット」項目内の「ネットワークの状態とタスクの表示」をクリックします。

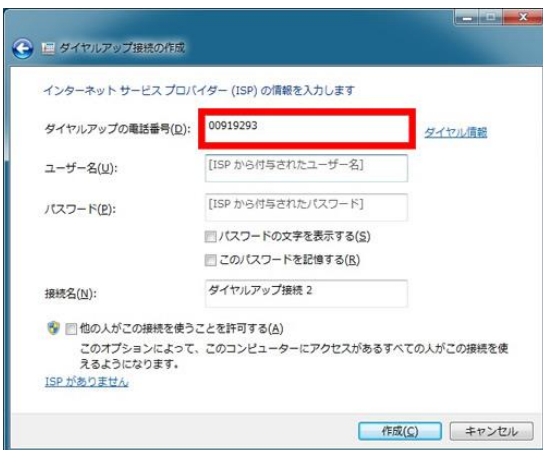


③ 「ネットワーク設定の変更」の項目内の「新しい接続またはネットワークのセットアップ」と書いてある文字列をクリックすると「接続またはネットワークのセットアップの開始」画面が起動します。

接続またはネットワークのセットアップ開始

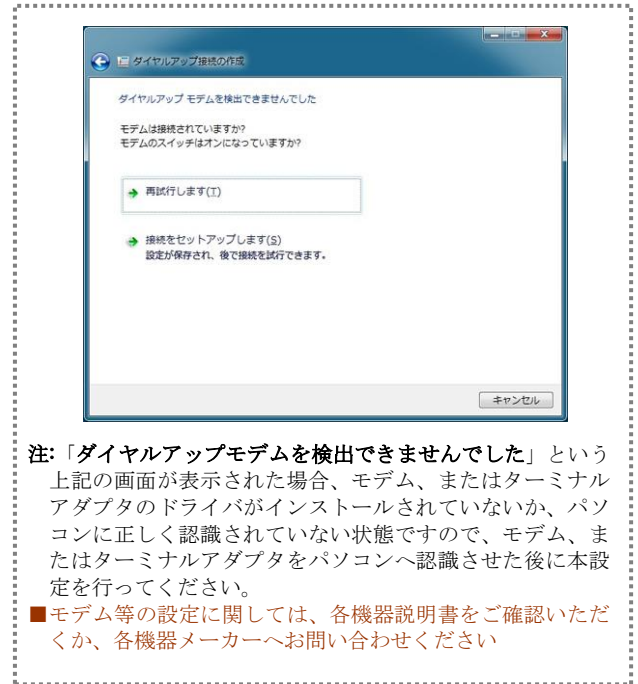


- ① 「ダイヤルアップ接続をセットアップします」を選択し「次へ(N)」ボタンをクリックします。



- ② モデムまたはターミナルアダプタが正しくセットアップされている場合、上記画面が表示されますので、「ダイヤルアップの電話番号(D)」欄に 00919293 とハイフンなしで入力します。

※NTTのフレッツISDNサービスをご利用の方は、本マニュアルの設定は行くと定額での利用になりますので、これらの設定を行わないでください。
フレッツISDN利用時の設定方法は、フレッツISDNセットのマニュアルをご確認いただくか、ぶららダイヤルまでお問い合わせをお願いします。



注: 「ダイヤルアップモデムを検出できませんでした」という上記の画面が表示された場合、モデム、またはターミナルアダプタのドライバがインストールされていないか、パソコンに正しく認識されていない状態ですので、モデム、またはターミナルアダプタをパソコンへ認識させた後に本設定を行ってください。

■ モデム等の設定に関しては、各機器説明書をご確認いただくか、各機器メーカーへお問い合わせください



- ③ 「ユーザー名 (U)」にはぶらら会員登録証の「ユーザーID」と識別子「@set.plala.or.jp」を半角英数字で入力し、「パスワード(P)」には、ぶらら会員登録証の「本パスワード」を半角英数字で入力し、パスワード入力終了後、「このパスワードを記憶する(R)」にチェックを入れます。

例) ユーザー名 123ab4567@set.plala.or.jp
パスワード abc1defg2hikg

※ユーザーID、本パスワードに含まれているアルファベットは、大文字小文字を区別して半角文字でご入力ください。

※「このパスワードを記憶する」にチェックをいれるとパスワードが保存され、接続のたびに入力する必要がなくなります。



- ④ 「**接続名(N)**」は、この接続設定の名前となりますので「Plala」など、分かりやすい任意の名称を入力します。ご入力が終わりましたら「**接続(C)**」ボタンをクリックします。



- ⑤ 接続画面が表示されますので、何もせずお待ちいただくと接続されます。

※接続ができない場合は「インターネット接続テストに失敗しました」と表示されます。(次ページ下部を参照下さい)



- ⑦ 別の画面で「ネットワークの場所の設定」が表示されますので、通常は「ホームネットワーク」を選択します。

※ご利用のパソコンでインターネットに接続したことがある場合は、7~8の画面は出ない場合があります。その場合は、本書 5 ページへお進みください。

■入力したパスワードを確認するには



パスワード欄はセキュリティのため、正しく入力しても、●●●と表示されますが、「パスワードの文字を表示する (S)」にチェックを入れていただくと、パスワード欄へ入力した文字列をご確認いただけます。



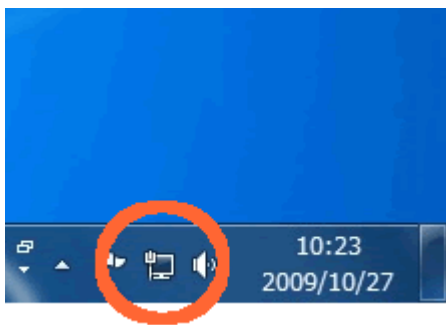
- ⑥ インターネット接続が完了すると、上記の画面が表示されますので、「**閉じる(C)**」をクリックします。

※上記と異なる画面が表示される場合もあります。



- ⑧ 続いて確認画面が表示されますので「**閉じる(C)**」ボタンをクリックし画面が閉じたあとに、必ず、

「Plala」の切断作業を行います。



⑨画面右下の時計付近に上記の「接続インジケータ」マークが表示されますので左クリックすると現在接続中の接続が表示されます。



⑩切断するには「接続済み」となっているアイコンをクリックします。



⑪右下に「切断(D)」ボタンが出ますのでクリックします。



⑫切断されました。続いて本書6ページInternet Explorer設定へお進みください。

※接続ができない場合には※

上記設定に沿って接続テストを行い、接続ができなかった場合、下記のようなエラー内容が表示されます。この画面が表示された場合は、「接続をセットアップします(S)」を選択してください。それ以外の項目を選択しますと、作成した接続設定が保存されません。

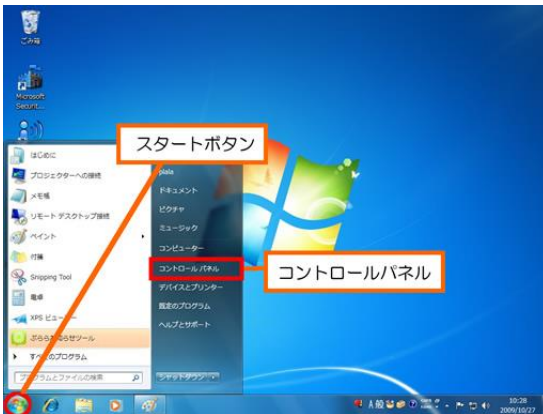
本書5ページ「エラー内容の確認方法」をご確認いただきますと、エラーの確認ができます。

ご不明な点につきましては「ぷららダイヤル」までお問い合わせください。



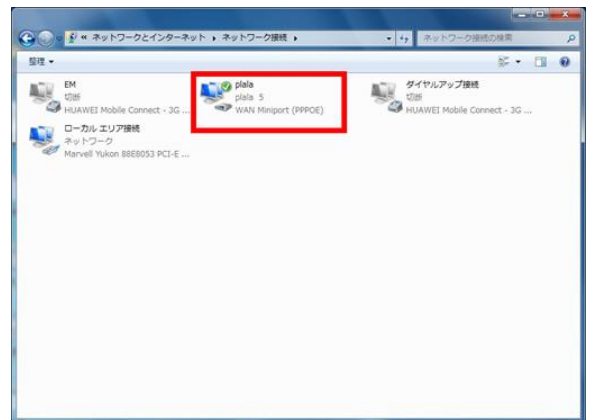
エラー内容の確認方法

接続ができなかった場合、下記の手順で接続を行うとエラー内容の確認ができます



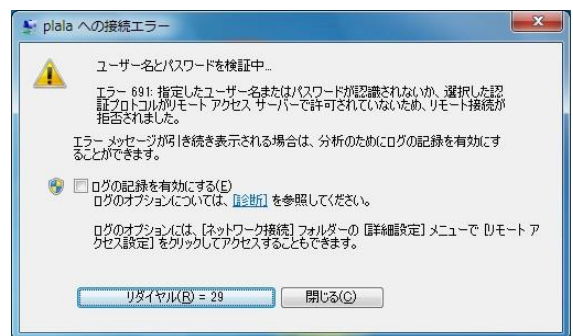
① Windows画面左下の「スタートボタン」をクリックし、表示されたメニュー右列にある「コントロールパネル」をクリックします。

② 「ネットワークとインターネット」項目内の「ネットワークの状態とタスクの表示」をクリックします。



③ 左側の項目内「アダプターの設定の変更」をクリックします。

④ 表示されているPlalaアイコンをダブルクリックし接続します。

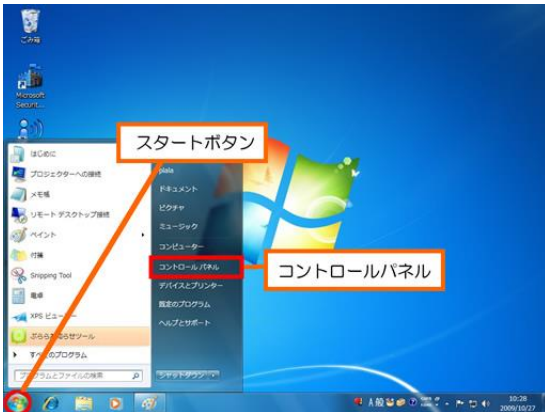


⑤ Plala へ接続の画面が出ますので、「ダイヤル」ボタンをクリックします。

⑥ しばらくお待ちいただくと接続エラー内容が表示されます。

Internet Explorer 設定

さらに接続が確立しましたら、次に「Internet Explorer」の設定を行います。



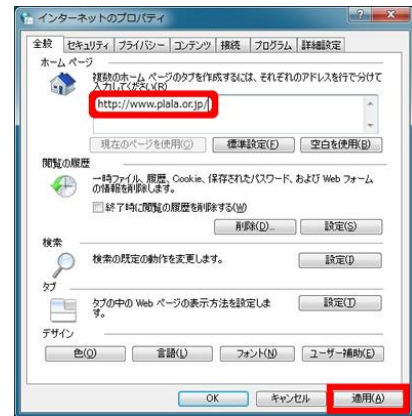
① Windows 画面左下の「スタートボタン」をクリックし、表示されたメニュー右列にある「コントロールパネル」をクリックします。



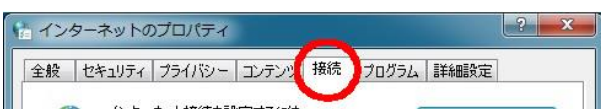
② 「コントロールパネル」が表示されましたら右上の表示方法から「大きいアイコン(L)」または「小さいアイコン(S)」を選択すると表示が切り替わります。



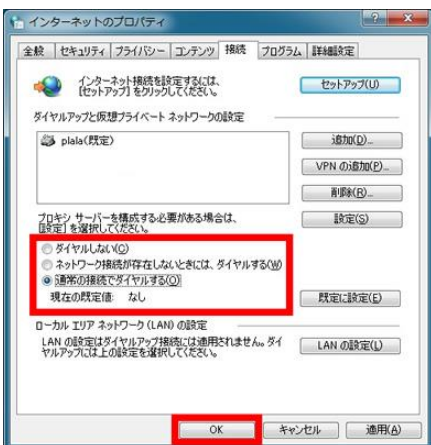
③ 「インターネットオプション」のアイコンをダブルクリックします。



④ 「全般」タブ(見出し)画面ではインターネットに接続した際に最初に表示されるホームページを設定することができます。



⑤ 続いて上部見出しの「接続」をクリックします。

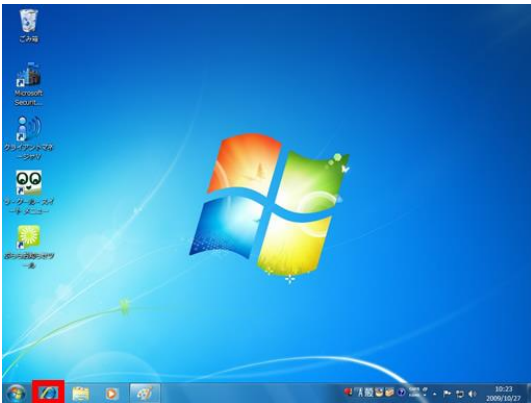


⑥ 「接続」タブ(見出し)の設定画面が表示されましたら、「通常の接続でダイヤルする(O)」をクリックします。チェックが入っているのと、現在の既定値が「plala(既定)」となっている事を確認し、「OK」ボタンをクリックし、画面が閉じましたら、コントロールパネルの画面も右上の×ボタンで閉じてください。

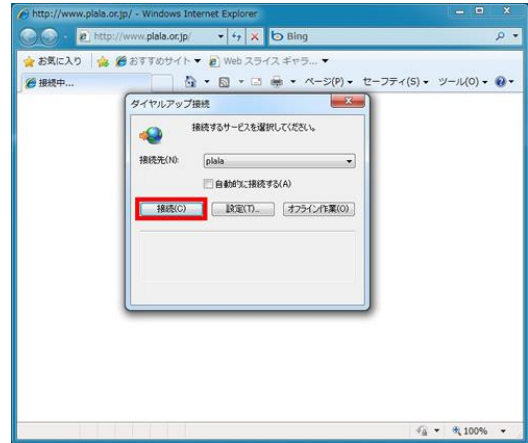
※ 「Plala」以外に複数表示されている場合は「plala」を選択し、画面右下の「既定に設定(E)」ボタンをクリックします。

以上でインターネットのホームページを、ご覧いただくための基本的な設定は完了です。

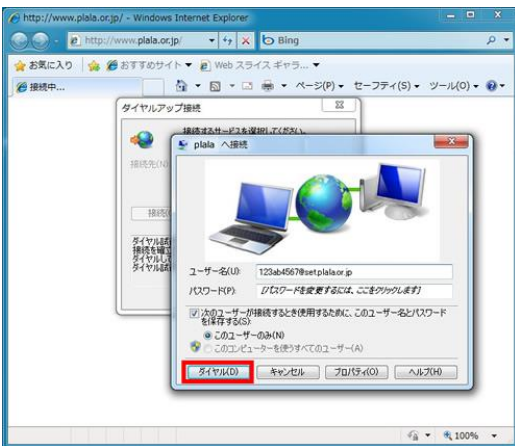
インターネット ご利用方法



①画面左下の「スタート」ボタンをクリックして左メニューの「インターネット」をクリックします。



②ダイヤルアップ接続画面が表示されますので、「接続(C)」をクリックします。



③Plalaへの接続画面が表示されますので、「ダイヤル(D)」をクリックします。




④本書 6 ページ④で設定したページが表示されます。「http://www.plala.or.jp/」を設定した場合は、「ぷららホームページ」が表示されます



⑤ご希望のホームページをご覧頂くため、上部空白部分（ホームページアドレス入力欄）に、ご希望のホームページアドレス（URL）を入力します。

例) <http://tokuten.nttplala.com/cluboff/> を入力
(NTT ぷららクラブオフのホームページ)

※正しく表示されない場合はホームページのアドレス（URL）を再度、確認してください。ぷららへの接続自体が確立されていない場合にもホームページが正しく表示されません。

※別のページをご覧になられている時に、ホームページへ戻りたい場合は、上部にある  のボタンをクリックしていただくと、ホームページへ戻ることができます。



⑥ ホームページアドレス入力後、キーボードのEnterキーを押していただきますと指定したホームページが表示されます。同様の操作手順にて他のホームページも、閲覧いただけます。アクセスする頻度の高いホームページは画面左上に表示されている★（お気に入り）機能を使用する事で次回からのアクセスが簡単に行えます。



⑦ インターネット（ホームページ閲覧）を終了される場合は「Internet Explorer（ブラウザ）」の画面右上の×ボタンで閉じていただきます。切断を促す画面が表示されましたら「今すぐ切断」などのボタンをクリックしていただき、インターネットを終了します。

切断を促す画面が表示されない場合は本書4ページ⑨以降の手順に沿って切断作業を行ってください。

ぶららホームページ紹介

【会員サポート】・・・各種サポートをご利用いただけます。

<http://www.plala.or.jp/support/index.html>

【オプションサービス】・・・いろいろなサービスをご利用いただけます。

<http://www.plala.or.jp/option/>

【アクセスポイント情報】・・・各種アクセスポイントの説明、番号案内などご覧いただけます。

<http://www.plala.or.jp/support/ap/>

【コース変更お申込み】・・・契約変更お手続きの前に必ずコース変更に関する注意事項をご一読ください。

http://www.plala.or.jp/apply/apply_change/

【plala My Page】・・・お客様へのお知らせや、メール、ご利用状況などを、まとめて1ページでご覧いただけます。

<https://web1.plala.or.jp/cgi-bin/mypage/main/agent.cgi?atesaki=base>

電子メールご利用方法

電子メールをご利用いただく際には、メールソフトへの設定が必要になります。
メールソフトの設定方法につきましては、ぷららホームページの「ぷらら会員サポート - メールソフト設定」をご参照ください。
ぷらら会員サポート - メールソフト設定 - <http://www.plala.or.jp/support/manual/mail/win/>

ご利用のパソコンによっては、メールソフトが入っていないこともあります。そのような場合でメールソフトでのご利用を希望される場合は、パソコンメーカーに、メールソフトのインストール方法についてご相談をお願いします。

また上記の方法のほかに、ぷららのホームページ上の「Webメール」から、メールをご利用いただくこともできます。
本書では、「Webメール」でメールをご利用いただく方法をご案内します。

【Webメールのみでご利用いただく場合の注意点】

- (1) メールをご利用いただくには、インターネットにつながっている必要があります。
- (2) 2009年8月4日以前に取得されたアドレスのメールボックスの保存期間は1ヶ月です。保存期間を過ぎたメールは、削除されます。以下のページから変更方法を確認して、移行手続きを行うことにより、無期限で保存できるようになります。

メール標準機能への変更方法 - http://www.plala.or.jp/support/manual/mail/plala_mail/standard/
メール標準機能移行ページ - https://web1.plala.or.jp/mail/hyper/move_login.html



- ① ぷららのホームページ <http://www.plala.or.jp/> にアクセスして、右メニューの中にある「webメールログイン」ボタンをクリックします。



- ② 「ぷららWebメール」のログイン画面が出ましたら「メールアドレス」と「メールパスワード」を入力して、「ログイン」ボタンをクリックします。



③ ログイン後の画面

上段のメニューより、メールの受信やメールの新規作成を行うことができます。

インターネット、電子メールは正常にご利用いただけましたでしょうか？
本書の設定手順にて、うまくご利用になれない場合はお手数ですが
下記「ぷららダイヤル」までお問い合わせいただきますよう、お願い申し上げます。

- 会員サポート(会員サポート一覧)・・・<http://www.plala.or.jp/support/index.html>
- マニュアル一覧 (各種サービス説明)・・・<http://www.plala.or.jp/support/manual/>

「ぷらら」を末永くご愛顧いただきますよう宜しくお願い申し上げます。

■ ぷららダイヤル

【お電話でのお問い合わせ】

受付時間 10:00～19:00 (年中無休)

009192-33 ※通話無料

ひかり電話からおかけの場合

0120-971-391 ※通話無料

携帯電話・公衆電話・海外等からおかけの場合

050-7560-0033 ※通話料金お客様負担

【メールでのお問い合わせ】

kojin@plala.or.jp

【ホームページ】

ぷららホームページ

<http://www.plala.or.jp>

ぷらら Q&A

<http://web1.plala.or.jp/support/faq/>



アクセスポイント利用可否表 (2014年4月現在) 最新の情報は <http://www.plala.or.jp/support/ap/chart/> をご参照ください。

【ダイヤルアップ接続用】 “○”は、ふらら接続料金は無料

契約名		スペシャルAP
フレッツプラン	フレッツ・ADSLセット	9.18円/3分
	ふらら光メイト with フレッツ	9.18円/3分
	ふらら光バック with フレッツ	9.18円/3分
	ふらら光セット	9.18円/3分
	フレッツ・ISDNセット	9.18円/3分
ふらコミプラン	ふらコミ0	10.8円/3分 <深夜、早朝10.8円/4分>
	ふらコミ3	3時間まで ○ 超過分は8.64円/分
	ふらコミ5	5時間まで ○ 超過分は8.64円/分
	ふらコミ10	10時間まで ○ 超過分は8.64円/分
	ふらコミ20	20時間まで ○ 超過分は8.64円/分
	ふらコミ30	30時間まで ○ 超過分は8.64円/分
レギュラープラン	インターネットセット	8.1円/3分
	スペシャルセット	9.18円/3分
	ふららライト	8.64円/分
	モバイルプラン	10.8円/3分